

**T.C**

**BATTALGAZİ KAYMAKAMLIĞI**

**KEMAL ÖZALPER İLKOKULU MÜDÜRLÜĞÜ**

**KEMAL ÖZALPER İLKOKULU**  
**2019-2023 STRATEJİK PLANI**

## İSTİKLALMARŞI

Korkma, sönmez bu şafaklarda yüzen al sancak;  
Sönmeden yurdumun üstünde tüten en son ocak.  
O benim milletimin yıldızıdır, parlayacak;  
O benimdir, o benim milletimindir ancak.

Çatma, kurban olayım, çehreni ey nazlı hilal!  
Kahraman ırkıma bir gül! Ne bu şiddet, bu celal?  
Sana olmaz dökülen kanlarımız sonra helal...  
Hakkıdır Hakk'a tapan milletimin istiklal!

Ben ezelden beridir hür yaşadım, hür yaşarım.  
Hangi çılgın bana zincir vuracakmış? Şaşarım!  
Kükremiş sel gibiyim, bendimi çiğner, aşarım.  
Yırtarım dağları, enginlere sığmam taşarım.

Garbın afakını sarmışsa çelik zırhlı duvar,  
Benim iman dolu göğsüm gibi serhaddim var.  
Ulusun, korkma! Nasıl böyle bir imanı boğar,  
"Medeniyet!" dediğin tek dişi kalmış canavar?

Arkadaş! Yurduma alçakları uğratma sakın.  
Siper et gövdeni, dursun bu hayasızca akın.  
Doğacaktır sana va'ettiği günler Hakk'ın...  
Kim bilir, belki yarın, belki yarından da yakın.

Bastığın yerleri "toprak!" diyerek geçme, tanı:  
Düşün altındaki binlerce kefensiz yatanı.  
Sen şehit oğlusun, incitme, yazıktır atanı:  
Verme, dünyaları alsan da, bu cennet vatanı.

Kim bu cennet vatanın uğruna olmaz ki feda?  
Şüheda fışkıracak toprağı sıksan, şüheda!  
Canı, cananı bütün varımı alsın da Huda,  
Etmesin tek vatanımdan beni dünyada cüda.

Ruhumun senden, İlahi, şudur ancak emeli:  
Değmesin mabedimin göğsüne namahrem eli.  
Bu ezanlar ezanlar-ki şahadetleri dinin temeli  
Ebedi yurdumun üstünde benim inlemeli.

O zaman vecd ile bin secde eder-varsa-taşım,  
Her cerihamdan, İlahi, boşanıp kanlı yaşım,  
Fışkırır ruh-ü mücerred gibi yerden na'sım;  
O zaman yükselerek arşa değer belki başım.

Dalgalar sen de şafaklar gibi ey şanlı hilal!  
Olsun artık dökülen kanlarımın hepsi helal!  
Ebediyen sana yok, ırkıma yok izmihlal:  
Hakkıdır, hür yaşamış bayrağımın hürriyet;  
Hakkıdır, Hakk'a tapan, milletimin istiklal!

Mehmet AKİF ERSOY

*Öğretmenler;  
Yeni Nesil Sizin  
Eseriniz Olacaktır.*

*Ş. Öztürk*



## GENÇLİĞE HİTABE

Ey Türk gençliği! Birinci vazifen, Türk İstiklalini, Türk cumhuriyetini, İlelebet, muhafaza ve müdafaa etmektir.

Mevcudiyetinin ve istikbalinin yegane temeli budur. Bu temel, senin, en kıymetli hazinendir. İstikbalde dahi, seni, bu hazineden, mahrum etmek isteyecek, dahili ve harici, bedhahların olacaktır. Bir gün, istiklal ve cumhuriyeti müdafaa mecburiyetine düşersen, vazifeye atılmak için, içinde bulunacağın vaziyetin imkan ve şeraitini düşünmeyeceksin! Bu imkan ve şerait, çok namüsaıt bir mahiyette tezahür edebilir. İstiklal ve cumhuriyetine kastedecek düşmanlar, bütün dünyada emsali görülmemiş bir galibiyetin mümessili olabilirler. Cebren ve hile ile aziz vatanın, bütün kaleleri zapt edilmiş, bütün tersanelerine girilmiş, bütün ordular dağıtılmış ve memleketin her köşesi bilfiil işgal edilmiş olabilir. Bütün bu şeraitten daha elim ve daha vahim olmak üzere, memleketin dahilinde, iktidara sahip olanlar gaffet ve dalalet ve hatta hıyanet içinde bulunabilirler. Hatta bu iktidar sahipleri şahsi menfaatlerini, müstevlerin siyasi emelleriyle tevhit edebilirler. Millet, fakr u zaruret içinde harap ve bitap düşmüş olabilir.

Ey Türk istikbalinin evladı! İşte, bu ahval ve şerait içinde dahi, vazifen; Türk istiklal ve cumhuriyetini kurtarmaktır! Muhtaç olduğun kudret, damarlarındaki asil kanda, mevcuttur!

*Ş. Öztürk*

## Sunuş

“Dinlenmemek üzere yola çıkanlar asla yorulmazlar.. “ (Mustafa Kemal Atatürk)

Hayatın içindeki her şeyin hızla ilerlediği günümüzde durağan bir eğitim sistemi düşünmek elbette büyük bir yanlış olur. Teknolojinin baş döndüren hızına ayak uydurabilmek, hayatı tam on ikiden tutturabilmek için uyanık olmalı, muasır medeniyet seviyesinin yakalanması için gayretle çalışmaya özen göstermeliyiz. Yorulmak kelimesini lügatinden çıkarmış bir okul olarak yolumuza çağın gerektirdiği şekilde devam etmekteyiz.

Okulumuzun vizyonunun kaynağını Ulu Önderimiz Mustafa Kemal Atatürk'ün 'dinlenmemek üzere yola çıkanlar asla yorulmazlar' sözü oluşturur. Bu söz yol göstericimiz olmuştur ve olmaya devam etmektedir. Bu doğrultuda yeniye ve teknolojiye yüzünü dönen, çağın tüm gereksinimleriyle donanmış, tarihinin verdiği eşsiz birikimle harmanlanmış, örf ve adetlerine bağlı bireyleri yetiştirmeyi ve bu nedenle durmamayı amaçlamıştır.

Bilmekteyiz ki; dev eserler kendi kendine var olmaz. Yeryüzünün en dev eseri olan insanı işlemek öğretmenlerin misyonudur. Bu misyon doğrultusunda nice dev eserler bırakmak üzere yola çıkan okulumuzun koyduğu hedeflere ulaşmak için hazırladığı stratejik planımız yol göstericimiz olacaktır. Dev eserler vermek için büyük planlar yapmak gerekir. Temel stratejileri doğru belirlemek gerekir. Amacımız hedeflerimiz için en doğru ve kısa yolu belirlemek olmuştur.

Bu düşünceler içinde, Kemal Özalper İlkokulu olarak Stratejik Planımızın kurumumuza başarılar getirmesini dilerim.

Zeynal YÜCE

Okul Müdürü

## İçindekiler

<b>SUNUŞ</b> .....	<b>3</b>
<b>İÇİNDEKİLER</b> .....	<b>4</b>
<b>BÖLÜM I: GİRİŞ VE PLAN HAZIRLIK SÜRECİ</b> .....	<b>5</b>
<b>BÖLÜM II: DURUM ANALİZİ</b> .....	<b>6</b>
OKULUN KISA TANITIMI * .....	6
OKULUN MEVCUT DURUMU: TEMEL İSTATİSTİKLER.....	7
PAYDAŞ ANALİZİ .....	12
GZFT (GÜÇLÜ, ZAYIF, FIRSAT, TEHDİT) ANALİZİ.....	16
GELİŞİM VE SORUN ALANLARI .....	19
<b>BÖLÜM III: MİSYON, VİZYON VE TEMEL DEĞERLER</b> .....	<b>22</b>
MİSYONUMUZ * .....	22
VİZYONUMUZ * .....	22
TEMEL DEĞERLERİMİZ * .....	22
<b>BÖLÜM IV: AMAÇ, HEDEF VE EYLEMLER</b> .....	<b>24</b>
TEMA I: EĞİTİM VE ÖĞRETİME ERİŞİM.....	24
TEMA II: EĞİTİM VE ÖĞRETİMDE KALİTENİN ARTIRILMASI .....	26
TEMA III: KURUMSAL KAPASİTE .....	30
<b>V. BÖLÜM: MALİYETLENDİRME</b> .....	<b>36</b>
<b>EKLER:</b> .....	<b>37</b>

## BÖLÜM I: GİRİŞ ve PLAN HAZIRLIK SÜRECİ

2019-2023 dönemi stratejik plan hazırlanması süreci Üst Kurul ve Stratejik Plan Ekibinin oluşturulması ile başlamıştır. Ekip tarafından oluşturulan çalışma takvimi kapsamında ilk aşamada durum analizi çalışmaları yapılmış ve durum analizi aşamasında paydaşlarımızın plan sürecine aktif katılımını sağlamak üzere paydaş anketi, toplantı ve görüşmeler yapılmıştır.

Durum analizinin ardından geleceğe yönelim bölümüne geçilerek okulumuzun amaç, hedef, gösterge ve eylemleri belirlenmiştir. Çalışmaları yürüten ekip ve kurul bilgileri altta verilmiştir.

### STRATEJİK PLAN ÜST KURULU

Üst Kurul Bilgileri		Ekip Bilgileri	
Adı Soyadı	Unvanı	Adı Soyadı	Unvanı
Zeynal YÜCE	Okul Müdürü	Hasan SÖKMEN	Müdür Yardımcısı
Canan TEKİN	Müdür Yardımcısı	Taylan YÜCETÜRK	Öğretmen
Musa Kazım KOÇ	Öğretmen	Eda ŞANLI	Öğretmen
Yusuf Kenan ÖZEN	Okul Aile Birliği Başkanı	Ali Ekber ASLANTÜRK	Öğretmen
Erhan ÖZTÜRK	Yönetim Kurulu Üyesi	Mehmet KARAGÖZ	Öğretmen
		Zehra GÜZEL ATASOY	Veli

## BÖLÜM II: DURUM ANALİZİ

Durum analizi bölümünde okulumuzun mevcut durumu ortaya konularak neredeyiz sorusuna yanıt bulunmaya çalışılmıştır.

Bu kapsamda okulumuzun kısa tanıtımı, okul künyesi ve temel istatistikleri, paydaş analizi ve görüşleri ile okulumuzun Güçlü Zayıf Fırsat ve Tehditlerinin (GZFT) ele alındığı analize yer verilmiştir.

### Okulun Kısa Tanıtımı \*

Okulumuz 1964 yılında tek katlı ve 6 derslikli olarak inşa edilmiş ve aynı yıl eğitim-öğretime açılmıştır.

1969 yılında mevcut binanın üzerine ikinci kat yapılarak 6 derslik ve 1 müze ilave edilmiştir. Zamanla üst salon bölünerek 1 derslik daha yapılmıştır.

1987 yılında 3 derslikli bir ek bina ile kalorifer tesisatı döşenmiştir. 1998 yılında, okul çevresindeki hızlı yapılaşma ve mevcut binaların yetersiz kalması nedeniyle eski binaya bitişik olarak 3 katlı 25 derslikli yeni bir bina inşa edilerek bugünkü durumuna gelmiştir.

Kemal Özalper İlkokulu Malatya şehir merkezine 1.5 km. uzaklıkta, şehrin güneyinde; Hacı Abdi, Cemal Gürsel, Zaviye ve Ataköy Mahalleleri arasında olup, Paşa köşkü semtinde Yeşilyurt Caddesi üzerinde 3868 m<sup>2</sup>'lik bir alan üzerine yapılmıştır.

Okulun adı; Başbakanlığın emriyle 1963 yılında Kıbrıs Lefke Sanat Okuluna Tesviye Atölyesi Öğretmeni ve şefi olarak atanan Kemal ÖZALPER'in 1964 yılında şahadeti üzerine KEMAL ÖZALPER İLKOKULU olarak verilmiştir. Halen KEMAL ÖZALPER İLKOKULU olarak eğitim ve öğretime devam etmektedir.

## Okulun Mevcut Durumu: Temel İstatistikler

### Okul Künyesi

Okulumuzun temel girdilerine ilişkin bilgiler altta yer alan okul künyesine ilişkin tabloda yer almaktadır.

#### Temel Bilgiler Tablosu- Okul Künyesi

İli: Malatya		İlçesi: Battalgazi			
Adres:	Hacı Abdi Mahallesi Ancarlı Sokak Numara 33	Coğrafi Konum (link)*:	<a href="https://tinyurl.com/umvzakb">https://tinyurl.com/umvzakb</a>		
Telefon Numarası:	4222124240	Faks Numarası:	4222126044		
e- Posta Adresi:	<a href="mailto:755216@meb.k12.tr">755216@meb.k12.tr</a>	Web sayfası adresi:	kemalozalperilkokulu.meb.k12.tr		
Kurum Kodu:	755216	Öğretim Şekli:	İkili Eğitim		
Okulun Hizmete Giriş Tarihi : 1964		Toplam Çalışan Sayısı *	54		
Öğrenci Sayısı:	Kız	608	Öğretmen Sayısı	Kadın	24
	Erkek	632		Erkek	22
	Toplam	1240		Toplam	46
Derslik Başına Düşen Öğrenci Sayısı		:33	Şube Başına Düşen Öğrenci Sayısı		:32
Öğretmen Başına Düşen Öğrenci Sayısı		:31	Şube Başına 30'dan Fazla Öğrencisi Olan Şube Sayısı		:29
Öğrenci Başına Düşen Toplam Gider Miktarı*		24 TL	Öğretmenlerin Kurumdaki Ortalama Görev Süresi		10

## Çalışan Bilgileri

Okulumuzun çalışanlarına ilişkin bilgiler altta yer alan tabloda belirtilmiştir.

### Çalışan Bilgileri Tablosu\*

Unvan*	Erkek	Kadın	Toplam
Okul Müdürü ve Müdür Yardımcısı	3	1	4
Sınıf Öğretmeni	18	16	34
Okulöncesi Öğretmeni	1	5	6
Branş Öğretmeni	2	1	3
Rehber Öğretmen	1	2	3
İdari Personel	1		1
Yardımcı Personel	2		2
Güvenlik Personeli		1	1
<b>Toplam Çalışan Sayıları</b>	<b>28</b>	<b>26</b>	<b>54</b>



## Okulumuz Bina ve Alanları

Okulumuzun binası ile açık ve kapalı alanlarına ilişkin temel bilgiler altta yer almaktadır.

### Okul Yerleşkesine İlişkin Bilgiler

Okul Bölümleri *		Özel Alanlar	Var	Yok
Okul Kat Sayısı	2	Çok Amaçlı Salon	X	
Derslik Sayısı	36	Çok Amaçlı Saha	X	
Derslik Alanları (m2)	950	Kütüphane		X
Kullanılan Derslik Sayısı	36	Fen Laboratuvarı		X
Şube Sayısı	38	Bilgisayar Laboratuvarı		X
İdari Odaların Alanı (m2)	210	İş Atölyesi		X
Öğretmenler Odası (m2)	100	Beceri Atölyesi		X
Okul Oturum Alanı (m2)	3868	Pansiyon		X
Okul Bahçesi (Açık Alan)(m2)	2580			
Okul Kapalı Alan (m2)	1288			
Sanatsal, bilimsel ve sportif amaçlı toplam alan (m <sup>2</sup> )	220			
Kantin (m2)	50			
Tuvalet Sayısı	14			
<b>Diğer (.....)</b>				

## Sınıf ve Öğrenci Bilgileri

Okulumuzda yer alan sınıfların öğrenci sayıları alttaki tabloda verilmiştir.

SINIFI	Kız	Erkek	Toplam	SINIFI	Kız	Erkek	Toplam
Anasınıfı	83	73	156	1.Sınıf	136	168	304
2.Sınıf	148	129	277	3.Sınıf	121	114	235
4.Sınıf	120	148	268				

## Donanım ve Teknolojik Kaynaklarımız

Teknolojik kaynaklar başta olmak üzere okulumuzda bulunan çalışır durumdaki donanım malzemesine ilişkin bilgiye alttaki tabloda yer verilmiştir.

### Teknolojik Kaynaklar Tablosu

Akıllı Tahta Sayısı	42	TV Sayısı	2
Masaüstü Bilgisayar Sayısı	13	Yazıcı Sayısı	6
Taşınabilir Bilgisayar Sayısı	5	Fotokopi Makinası Sayısı	4
Projeksiyon Sayısı	1	İnternet Bağlantı Hızı	1024

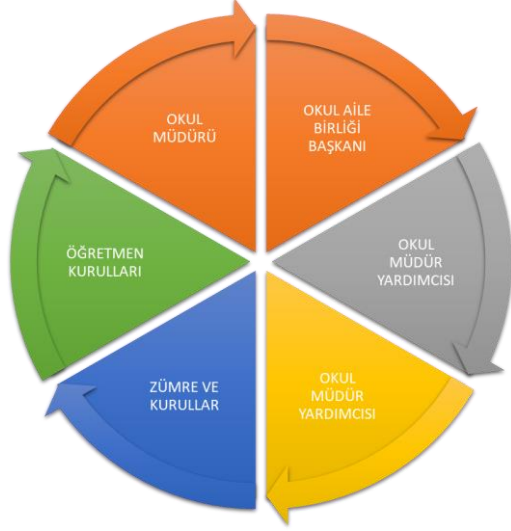
## Gelir ve Gider Bilgisi

Okulumuzun genel bütçe ödenekleri, okul aile birliđi gelirleri ve diđer katkılarda dâhil olmak üzere gelir ve giderlerine ilişkin son iki yıl gerçekleşme bilgileri alttaki tabloda verilmiştir.

<b>Yıllar</b>	<b>Gelir Miktarı</b>	<b>Gider Miktarı</b>
2016		
2017		

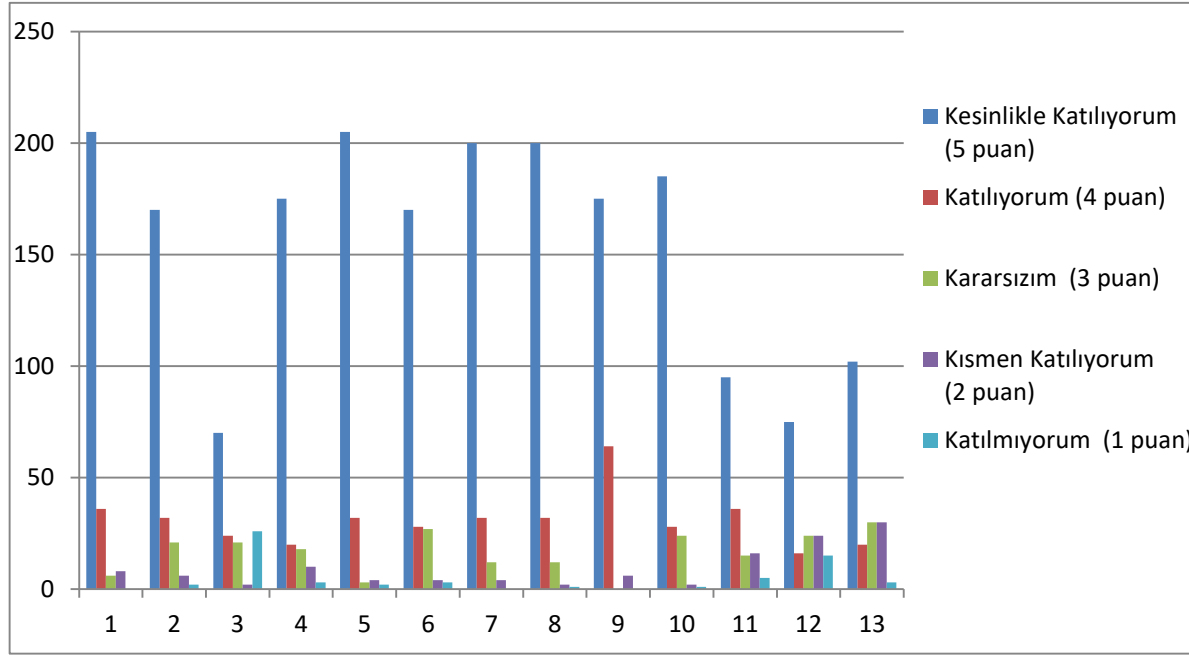
## PAYDAŞ ANALİZİ

Kurumumuzun temel paydaşları öğrenci, veli ve öğretmen olmakla birlikte eğitimin dışsal etkisi nedeniyle okul çevresinde etkileşim içinde olunan geniş bir paydaş kitlesi bulunmaktadır. Paydaşlarımızın görüşleri anket, toplantı, dilek ve istek kutuları, elektronik ortamda iletilen önerilerde dâhil olmak üzere çeşitli yöntemlerle sürekli olarak alınmaktadır.



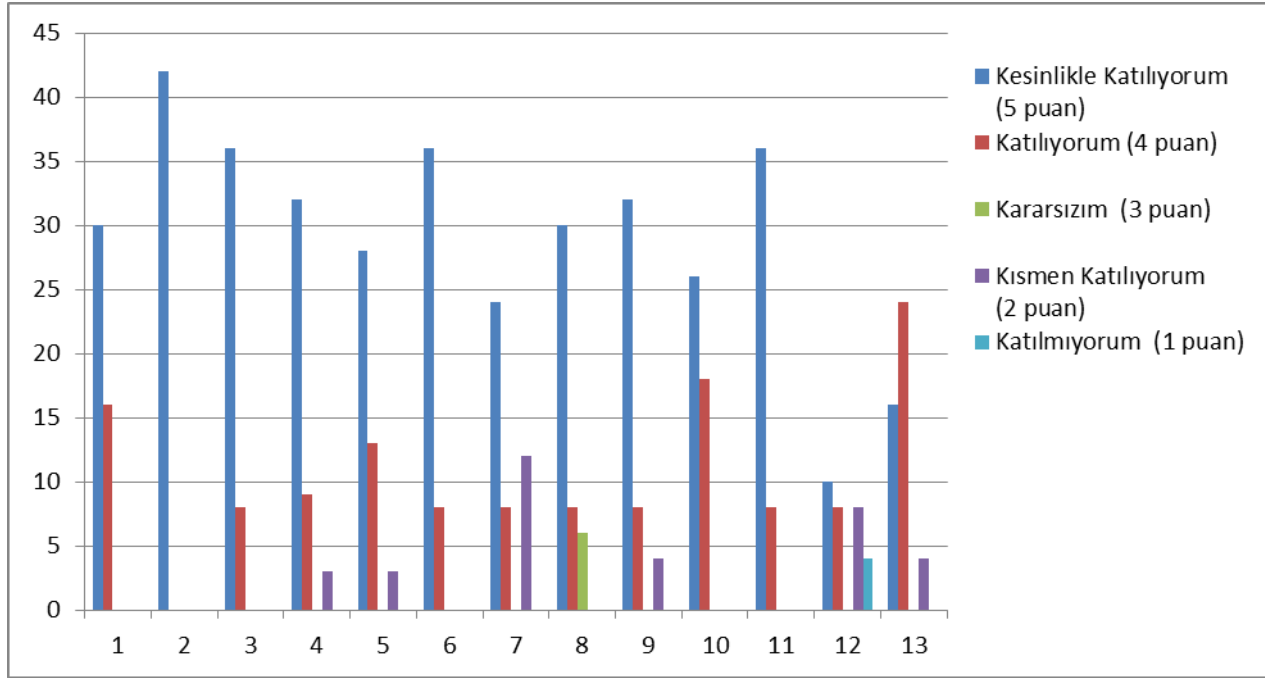
Paydaş anketlerine ilişkin ortaya çıkan temel sonuçlara altta yer verilmiştir \* :

## Öğrenci Anketi Sonuçları:



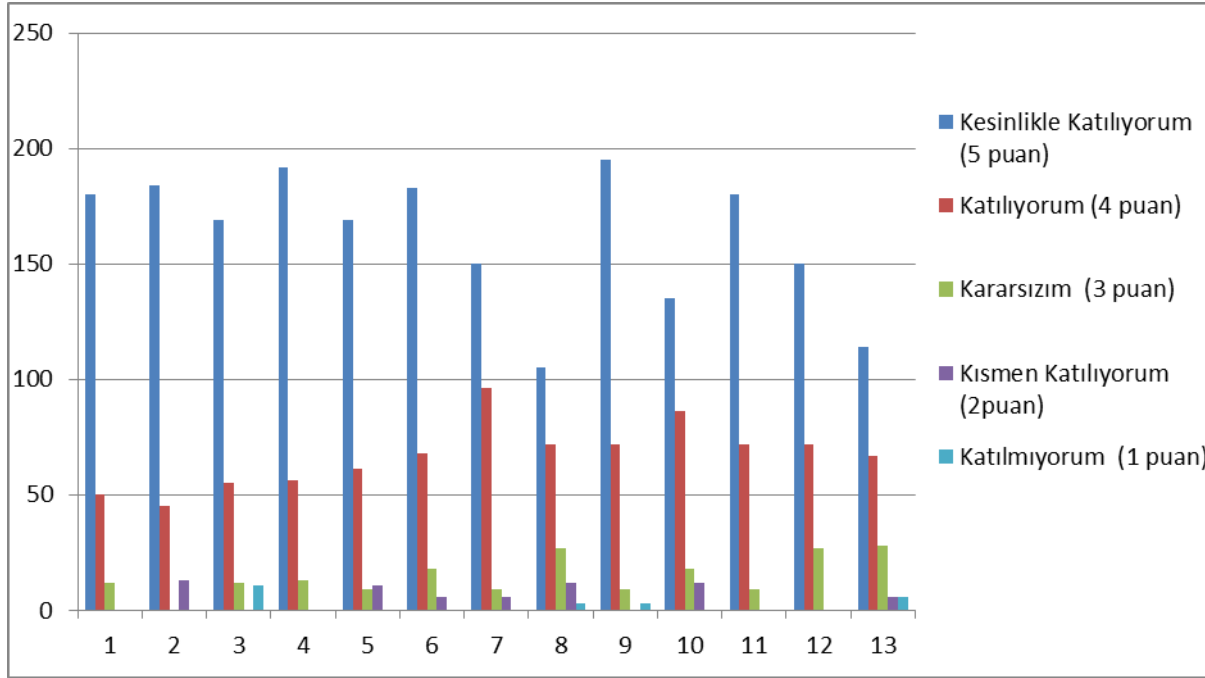
1	Öğretmenlerimle ihtiyaç duyduğumda rahatlıkla görüşebilirim.
2	Okul müdürü ile ihtiyaç duyduğumda rahatlıkla konuşabiliyorum.
3	Okulun rehberlik servisinden yeterince yararlanabiliyorum.
4	Okula ilettiğimiz öneri ve isteklerimiz dikkate alınır.
5	Okulda kendimi güvende hissediyorum.
6	Okulda öğrencilerle ilgili alınan kararlarda bizlerin görüşleri alınır.
7	Öğretmenler yeniliğe açık olarak derslerin işlenişinde çeşitli yöntemler kullanmaktadır.
8	Derslerde konuya göre uygun araç gereçler kullanılmaktadır.
9	Teneffüslerde ihtiyaçlarımı giderebiliyorum.
10	Okulun içi ve dışı temizdir.
11	Okulun binası ve diğer fiziki mekânlar yeterlidir.
12	Okul kantininde satılan malzemeler sağlıklı ve güvenlidir.
13	Okulumuzda yeterli miktarda sanatsal ve kültürel faaliyetler düzenlenmektedir.

## Öğretmen Anketi Sonuçları:



1	Okulumuzda alınan kararlar, çalışanların katılımıyla alınır.
2	Kurumdaki tüm duyurular çalışanlara zamanında iletilir.
3	Her türlü ödüllendirmede adil olma, tarafsızlık ve objektiflik esastır.
4	Kendimi, okulun değerli bir üyesi olarak görürüm.
5	Çalıştığım okul bana kendimi geliştirme imkânı tanımaktadır.
6	Okul, teknik araç ve gereç yönünden yeterli donanıma sahiptir.
7	Okulda çalışanlara yönelik sosyal ve kültürel faaliyetler düzenlenir.
8	Okulda öğretmenler arasında ayırım yapılmamaktadır.
9	Okulumuzda yerelde ve toplum üzerinde olumlu etki bırakacak çalışmalar yapmaktadır.
10	Yöneticilerimiz, yaratıcı ve yenilikçi düşüncelerin üretilmesini teşvik etmektedir.
11	Yöneticiler, okulun vizyonunu, stratejilerini, iyileştirmeye açık alanlarını vs. çalışanlarla paylaşır.
12	Okulumuzda sadece öğretmenlerin kullanımına tahsis edilmiş yerler yeterlidir.
13	Alanıma ilişkin yenilik ve gelişmeleri takip eder ve kendimi güncellerim.

## Veli Anketi Sonuçları:



1	İhtiyaç duyduğumda okul çalışanlarıyla rahatlıkla görüşebiliyorum.
2	Bizi ilgilendiren okul duyurularını zamanında öğreniyorum.
3	Öğrencimle ilgili konularda okulda rehberlik hizmeti alabiliyorum.
4	Okula ilettiğim istek ve şikâyetlerim dikkate alınmıyor.
5	Öğretmenler yeniliğe açık olarak derslerin işlenişinde çeşitli yöntemler kullanmaktadır.
6	Okulda yabancı kişilere karşı güvenlik önlemleri alınmaktadır.
7	Okulda bizleri ilgilendiren kararlarda görüşlerimiz dikkate alınır.
8	E-Okul Veli Bilgilendirme Sistemi ile okulun internet sayfasını düzenli olarak takip ediyorum.
9	Çocuğumun okulunu sevdiğini ve öğretmenleriyle iyi anlaştığını düşünüyorum.
10	Okul, teknik araç ve gereç yönünden yeterli donanıma sahiptir.
11	Okul her zaman temiz ve bakımlıdır.
12	Okulun binası ve diğer fiziki mekânlar yeterlidir.
13	Okulumuzda yeterli miktarda sanatsal ve kültürel faaliyetler düzenlenmektedir.

## GZFT (Güçlü, Zayıf, Fırsat, Tehdit) Analizi \*

Okulumuzun temel istatistiklerinde verilen okul künyesi, çalışan bilgileri, bina bilgileri, teknolojik kaynak bilgileri ve gelir gider bilgileri ile paydaş anketleri sonucunda ortaya çıkan sorun ve gelişime açık alanlar iç ve dış faktör olarak değerlendirilerek GZFT tablosunda belirtilmiştir. Dolayısıyla olguyu belirten istatistikler ile algıyı ölçen anketlerden çıkan sonuçlar tek bir analizde birleştirilmiştir.

Kurumun güçlü ve zayıf yönleri donanım, malzeme, çalışan, iş yapma becerisi, kurumsal iletişim gibi çok çeşitli alanlarda kendisinden kaynaklı olan güçlülükleri ve zayıflıkları ifade etmektedir ve ayırmda temel olarak okul müdürü/müdürlüğü kapsamından bakılarak iç faktör ve dış faktör ayrımı yapılmıştır.

### İçsel Faktörler \*

#### Güçlü Yönler

Öğrenciler	1.Öğrenci sayısının sınıflarda dengeli dağılımı
Çalışanlar	1. Güçlü ve deneyimli öğretmen kadrosu 2. Çalışanlarımızın uyumlu ve iş birliği içinde çalışma ve kurum kültürüne sahip olması 3. Öğretmen yönetici iş birliğinin güçlü olması
Veliler	1.Okul Aile İşbirliğine önem veren velilerimizin olması 2.Veli iletişiminin güçlü olması 3.Okul Aile Birliğinin aktif çalışması
Bina ve Yerleşke	1. Konum olarak merkezi bir yerleşim yerinde olması 2. Sınıflardaki öğrenme merkezlerinin okul öncesi eğitim programına göre oluşturulmuş olması 3. Okula ulaşımın kolay olması 5.Okul bahçesinin dış mekan etkinlikleri için uygun olması



Donanım	1.ADSL bağlantısının olması 2.Güvenlik kameralarının olması 3.Her sınıfta akıllı tahta olması
Bütçe	1.Okul bütçesinin var olması ve bütçenin veli katkılarıyla oluşması
Yönetim Süreçleri	1. Yönetim kadrosunun kadrolu yöneticilerden oluşması 2. Şeffaf, paylaşımcı, değişime açık bir yönetim anlayışının bulunması 3.Komisyonların etkin çalışması 4.Yeniliklerin okul yönetimi ve öğretmenler tarafından takip edilerek uygulanması
İletişim Süreçleri	1. Dış paydaşlara yakın bir konumda bulunması 2. Okulun diğer okul ve kurumlarla işbirliği içinde olması 3.Okul yönetici ve öğretmenlerinin ihtiyaç duyduğunda İlçe Milli Eğitim Müdürlüğü yöneticilerine ulaşabilmesi 4.Okul Aile Birliğinin iş birliğine açık olması 5.STK ve yerel yönetimlerle işbirliği içinde olunması
Diğer	1. Rehberlik servisinin aktif çalışması 2. Temizlik ve hijyene dikkat edilmesi 3.Okulumuzun güçlü bir bilgi birikimine ve deneyime sahip olması 4.Öğretmenlik deneyimi ve beceri eğitimi için öğretmen adayı öğrencilerinin okulumuzda eğitim alıyor olması 6.Beyaz Bayrak Okulu olmamız

### Zayıf Yönler

Öğrenciler	1.Öğrenciler arası sosyal - kültürel ve sosyal-ekonomik farklılıklar 2.Öğrencilerin şiddet içeren yayınlar izlemesi 3.Teknolojik aletlere bağımlılığın artışı 4.Kaynaştırma öğrencilerin eğitiminin kalabalık sınıflarda zorlaşması
Çalışanlar	1.Okul Personeline yönelik okul dışı etkinliklerin ikili eğitimden dolayı yetersiz olması 2.Öğretmenlerin teneffüs saatlerinin olmaması 3.Bireysel performansların takdir ve ödüllendirmelerinin okul dışı üst yönetimleri tarafından yapılamaması
Veliler	1.Velilerin okul ve eğitim öğretime yönelik olumsuz tutumları

	2.Çevrenin ve ailelerin okuldan yüksek beklentileri 3.Velilerin sürekli eğitim öğretim dışı hususlarda öğrencileri hakkında öğretmenlerden bilgi talep etmesi 4.Parçalanmış ailelere mensup öğrenci sayısının fazlalığı
Bina ve Yerleşke	1. Okulun cadde üzerinde bulunmasından kaynaklanan güvenlik sorunu 2. İkili eğitimin ders dışı sosyal faaliyet ve sosyal kulüp çalışmalarına fırsat vermemesi 3. Okul binasının farklı etkinlikler yapmak için uygun olmaması 4.Okul binamızın eski yapı olması 5.Servis araç yolunun olmaması
Donanım	1.Konferans salonunun olmaması 2. Okulda bir spor salonunun olmaması 3.Destek eğitim odalarının olmaması
Bütçe	1.Okulun temizlik, personel, beslenme ve benzeri ihtiyaçları için veliler tarafından yapılan bağışların yetersiz kalması 2.Sosyal etkinliklerin çeşitlendirilebilmesi için yeterli kaynağın olmaması
Yönetim Süreçleri	1.Personel verimliliğinin artırılması
Diğer	1.Ulusal Sergi ve Yarışmalara (resim branş öğretmeni yokluğu) Katılım Sayısının Arttırılması 2.Sportif yarışmalara branş öğretmeni olmadığından dolayı katılımın olamaması

## Dışsal Faktörler \*

### Fırsatlar

Politik	Siyasi erkin, bazı bölgelerdeki eğitim ve öğretime erişim hususunda yaşanan sıkıntıların çözümünde olumlu katkı sağlaması
Ekonomik	Eğitim öğretim ortamları ile hizmet birimlerinin fiziki yapısının geliştirilmesini ve eğitim yatırımların artmasının sağlaması
Sosyolojik	Kitlesele göç ile gelen bireylerin topluma uyumunu kolaylaştıran sosyal yapı

Teknolojik	Teknoloji aracılığıyla eğitim öğretim faaliyetlerinde ihtiyaca göre altyapı, sistem ve donanımların geliştirilmesi ve kullanılması ile öğrenme süreçlerinde dijital içerik ve beceri destekli dönüşüm imkânlarına sahip olunması
Mevzuat-Yasal	Bakanlığın mevzuat çalışmalarında yeni sisteme uyum sağlamada yasal dayanaklara sahip olması
Ekolojik	Çevre duyarlılığı olan kuramların MEB ile iş birliği yapması, uygulanan müfredatta çevreye yönelik tema ve kazanımların bulunması

### **Tehditler**

Politik	Eğitim politikalarına ilişkin net bir uzlaşma olmaması
Ekonomik	Eğitim kaynaklarının kullanımının etkili ve etkin planlanamaması, diğer kurumlar ve sivil toplumun eğitime finansal katkısının yetersizliği, bölgeler arası ekonomik gelişmişlik farklılığı
Sosyolojik	Kamuoyunun eğitim öğretimin kalitesine ilişkin beklenti ve algısının farklı olması
Teknolojik	Hızlı ve değişken teknolojik gelişmelere zamanında ayak uydurulmanın zorluğu, öğretmenler ile öğrencilerin teknolojik cihazları kullanma becerisinin istenilen düzeyde olmaması, öğretmen ve öğrencilerin okul dışında teknolojik araçlara erişiminin yetersizliği
Mevzuat-Yasal	Değişen mevzuatı uyumlaştırmak için sürenin sınırlı oluşu
Ekolojik	Toplumun çevresel risk faktörleri konusunda kısmi duyarsızlığı, çevre farkındalığının azlığı

### **Gelişim ve Sorun Alanları**

Gelişim ve sorun alanları analizi ile GZFT analizi sonucunda ortaya çıkan sonuçların planın geleceğe yönelim bölümü ile ilişkilendirilmesi ve buradan hareketle hedef, gösterge ve eylemlerin belirlenmesi sağlanmaktadır.

Gelişim ve sorun alanları ayrımında eğitim ve öğretim faaliyetlerine ilişkin üç temel tema olan Eğitime Erişim, Eğitimde Kalite ve Kurumsal Kapasite kullanılmıştır. Eğitime erişim, öğrencinin eğitim faaliyetine erişmesi ve tamamlamasına ilişkin süreçleri; Eğitimde kalite, öğrencinin akademik başarısı, sosyal ve bilişsel gelişimi ve istihdamı da dâhil olmak üzere eğitim ve

öğretim sürecinin hayata hazırlama evresini; Kurumsal kapasite ise kurumsal yapı, kurum kültürü, donanım, bina gibi eğitim ve öğretim sürecine destek mahiyetinde olan kapasiteyi belirtmektedir.

<b>Eğitime Erişim</b>	<b>Eğitimde Kalite</b>	<b>Kurumsal Kapasite</b>
Okullaşma Oranı	Akademik Başarı	Kurumsal İletişim
Okula Devam/ Devamsızlık	Sosyal, Kültürel ve Fiziksel Gelişim	Kurumsal Yönetim
Okula Uyum, Oryantasyon	Sınıf Tekrarı	Bina ve Yerleşke
Özel Eğitime İhtiyaç Duyan Bireyler	İstihdam Edilebilirlik ve Yönlendirme	Donanım
Yabancı Öğrenciler	Öğretim Yöntemleri	Temizlik, Hijyen
Hayatboyu Öğrenme	Ders araç gereçleri	İş Güvenliği, Okul Güvenliği
		Taşıma ve servis

Gelişim ve sorun alanlarına ilişkin GZFT analizinden yola çıkılarak saptamalar yapılırken yukarıdaki tabloda yer alan ayırımıda belirtilen temel sorun alanlarına dikkat edilmesi gerekmektedir.

## Gelişim ve Sorun Alanlarımız

<b>1.TEMA: EĞİTİM VE ÖĞRETİME ERİŞİM</b>	
1	Okul öncesi eğitimde devam/devamsızlık bilincini geliştirmek
2	Oryantasyon çalışmalarının çeşitlendirilmesi, okul öncesi eğitimin yaygınlaştırılması
3	Özel eğitime ihtiyaç duyan bireylerin uygun eğitime erişimi

<b>2.TEMA: EĞİTİM VE ÖĞRETİMDE KALİTE</b>	
1	Öğrencilerin becerilerine uygun kaliteli eğitim ortamı oluşturulması
2	Öğrenci gelişimini destekleyici rehberlik faaliyetleri
3	Öğretmenlere yönelik hizmet içi eğitimler
4	Eğitim öğretim sürecinde sanatsal, sportif ve kültürel faaliyetler
5	Eğitimde farklı yöntem ve tekniklerin kullanılması
6	Okul öncesi eğitimde materyal kullanımı
7	Eğitimi destekleyecek ve geliştirecek projeler geliştirme

<b>3.TEMA: KURUMSAL KAPASİTE</b>	
1	Kurum içi iletişimi güçlendirecek etkinlikler yapılması
2	Demokratik yönetim anlayışının geliştirilmesi
3	Öğretmenlere yönelik fiziksel alanların oluşturulması
4	Donanım ve finansal kaynakların daha iyi yönetilmesi
5	İş güvenliği ve sivil savunma bilincinin oluşturulması
6	Servis yolunun güvenliğinin sağlanması

### BÖLÜM III: MİSYON, VİZYON VE TEMEL DEĞERLER

Okul Müdürlüğümüzün Misyon, vizyon, temel ilke ve değerlerinin oluşturulması kapsamında öğretmenlerimiz, öğrencilerimiz, velilerimiz, çalışanlarımız ve diğer paydaşlarımızdan alınan görüşler, sonucunda stratejik plan hazırlama ekibi tarafından oluşturulan Misyon, Vizyon, Temel Değerler; Okulumuz üst kurulana sunulmuş ve üst kurul tarafından onaylanmıştır.

#### **MİSYONUMUZ \***

Kendini sürekli yenileyen , okuyan , inceleyen , araştıran , analiz ve sentezler yapabilen iyi insan olmanın idealini taşıyan nesillerin yetiştiği ; bütün öğrencilerin akla ve bilime dayalı eğitim ortamında hayata ve bir üst öğrenime hazırlandığı ; dünü bugüne , bugünü yarına bağlayan köprülerin kurulduğu ; yönetici , öğretmen , personel , öğrenci ve velilerin elbirliğiyle çevrede , bölgede ve ülkede etkin ve nitelikli modelokul olmaktır.

#### **VİZYONUMUZ \***

Ülkemizin iyi insan yetiştirme politikalarının Temel Kaynağı Ve Fideligi Olarak ; Yüce Önder Atatürk 'ün Büyük Türkiye idealine ulaşmayı hedefleyen ,Türkiye Cumhuriyetine karşı görev ve sorumluluklarının bilincinde olan nesiller yetiştirmektir.

#### **TEMEL DEĞERLERİMİZ \***

1. Görevlerimizi yerine getirirken objektiflik ilkesini uygulamak,
2. Tüm ilişkilerde İnsana Saygı esasını uygular; çalışan ve hizmet alanların beklenti duygu ve düşüncelerine değer vermek,
3. Kurumsal ve bireysel gelişmenin “Sürekli Eğitim ve İyileştirme” anlayışının uygulanması sonucu Gerçekleşeceğine inanmak ve bu doğrultuda eğitim ve iyileştirme sonuçlarını en etkin şekilde değerlendirmek,
4. Çalışmalarda etkililik ve verimliliğin ekip çalışmalarıyla sağlanacağı anlayışı ile ekip çalışmalarına önemsemek,

5. Kurumsal ve bireysel gelişmelerin bilimsel verilerin uygulama hayatına geçirilmesiyle sağlanacağına inanmak,
6. Kurumda çalışmaların bilimsel veriler doğrultusunda ve mevzuatına uygun olarak gerçekleştirildiğinde başarı sağlanacağına inanmak,
7. Görev dağılımı ve hizmet sunumunda adil olmak ve çalışanın kuruma katkısını tanıyıp takdir etmek.
8. Kurum çalışanlarının KEMAL ÖZALPER İlkokulunun değerli bir ferdi olduğunu hissettirerek burada çalışmaktan gurur duymasını sağlamak; çalışanlar arasında dayanışma ve işbirliğinin en üst düzeyde gerçekleşmesini sağlamak,
9. Anayasamızda ifadesini bulan Atatürk ilke ve inkılaplarına aykırı iş yapmamak,
10. Eğitime yapılan yatırımı kutsal sayar, her türlü desteği vermek.

## BÖLÜM IV: AMAÇ, HEDEF VE EYLEMLER

### TEMA I: EĞİTİM VE ÖĞRETİME ERİŞİM

Eğitim ve öğretime erişim okullaşma ve okul terki, devam ve devamsızlık, okula uyum ve özel eğitime ihtiyaç duyan bireylerin eğitime erişimi, yabancı öğrencilerin eğitime erişimi ve hayat boyu öğrenme kapsamında yürütülen faaliyetlerin ele alındığı temadır.

**Stratejik Amaç 1:** Kayıt bölgemizde yer alan ilkokul kademesindeki çocukların okullaşma oranlarını artıran, okula uyum ve devamsızlık sorunlarını gideren etkin bir eğitim ve öğretime erişim süreci hâkim kılınacaktır.

*Stratejik Hedef 1.1:* Kayıt bölgemizde yer alan ilkokul öğrencilerinin okullaşma oranları artırılacak, uyum ve devamsızlık sorunları giderilecektir.

#### Performans Göstergeleri

No	PERFORMANS GÖSTERGESİ	Mevcut	HEDEF				
		2018	2019	2020	2021	2022	2023
<b>PG.1.1.1</b>	Kayıt bölgesindeki öğrencilerden okula kayıt yaptıranların oranı (%)	82	84	90	93	95	100
<b>PG.1.1.2</b>	İlkokul birinci sınıf öğrencilerinden en az bir yıl okul öncesi eğitim almış olanların oranı (%)	80	83	90	93	95	100
<b>PG.1.1.3</b>	Okula yeni başlayan öğrencilerden uyum eğitimine katılanların oranı (%)	92	96	100	100	100	100
<b>PG.1.1.4</b>	Bir eğitim ve öğretim döneminde 20 gün ve üzeri devamsızlık yapan öğrenci oranı (%)	5,9	4,3	2	1	1	0
<b>PG.1.1.5.</b>	Bir eğitim ve öğretim döneminde 20 gün ve üzeri devamsızlık yapan yabancı öğrenci oranı (%)	1	1	1	0	0	0
<b>PG.1.1.6.</b>	Okulun engelli bireylerin kullanımına uygunluğu (0-1)	1	1	1	1	1	1



<b>PG.1.1.7.</b>	Özel Eğitime İhtiyaç Duyan Öğrencilerden Destek Eğitim Odasından Yararlananların Oranı	90	96	100	100	100	100
<b>PG.2.1.8</b>	Veli eğitimlerine katılan veli oranı	67	72	80	85	90	100
<b>PG.2.1.9</b>	Veli toplantısına katılan veli oranı	24	26	30	40	50	60

## Eylemler\*

No	Eylem İfadesi	Eylem Sorumlusu	Eylem Tarihi
1.1.1.	Kayıt bölgesinde yer alan öğrencilerin muhtarlık işbirliği ile tespit çalışması yapılacaktır.	Okul Stratejik Plan Ekibi	01 Eylül-20 Eylül
1.1.2	Kayıt bölgesinde yer alan ailelere farkındalık çalışması yürütülecektir.	İlgili Müdür Yardımcısı	01 Eylül-20 Eylül
1.1.3	Yeni başlayacak öğrenciler için uyum haftasında çocuk şenliği benzeri etkinlikler düzenlenmesi sağlanacaktır.	Rehberlik Servisi	01 Eylül-20 Eylül
1.1.4	Devamsızlık yapan öğrencilere devamsızlık mektubu gönderilecektir.	İlgili Müdür Yardımcısı	Her ayın son haftası
1.1.5	Devamsızlık yapan öğrencilere tercüman aracılığıyla ev ziyaretleri düzenlenecektir.	İlgili Müdür Yardımcısı	Her ayın son haftası
1.1.6	Okul, özel eğitime ihtiyaç duyan bireylerin durumu değişirse kullanımını kolaylaştıracak şekilde dizayn edilecektir.	İlgili Müdür Yardımcısı	Eğitim-öğretim yılı içinde
1.1.7	Özel eğitime ihtiyacı olduğu rehberlik araştırma merkezlerince tespit edilen öğrencilerin velilerine destek eğitim odaları hakkında bilgilendirme yapılacaktır.	Rehberlik Servisi	Eğitim-öğretim yılı içinde

## TEMA II: EĞİTİM VE ÖĞRETİMDE KALİTENİN ARTIRILMASI

Eğitim ve öğretimde kalitenin artırılması başlığı esas olarak eğitim ve öğretim faaliyetinin hayata hazırlama işlevinde yapılacak çalışmaları kapsamaktadır.

Bu tema altında akademik başarı, sınav kaygıları, sınıfta kalma, ders başarıları ve kazanımları, disiplin sorunları, öğrencilerin bilimsel, sanatsal, kültürel ve sportif faaliyetleri ile istihdam ve meslek edindirmeye yönelik rehberlik ve diğer mesleki faaliyetler yer almaktadır.

**Stratejik Amaç 2:** Eğitim ve öğretimde kalite artırılarak öğrencilerimizin bilişsel, duygusal ve fiziksel olarak çok boyutlu gelişimi sağlanacaktır.

*Stratejik Hedef 2.1:* Öğrenme kazanımlarını takip eden ve velileri de sürece dâhil eden bir yönetim anlayışı ile öğrencilerimizin akademik başarıları artırılacak ve öğrencilerimize iyi bir vatandaş olmaları için gerekli temel bilgi, beceri, davranış ve alışkanlıklar kazandırılacaktır.

### Performans Göstergeleri

No	PERFORMANS GÖSTERGESİ		Mevcut	HEDEF				
			2018	2019	2020	2021	2022	2023
<b>PG.2.1.1</b>	Öğrenci Başına Okunan Kitap Sayısı		28	36	40	45	52	58
<b>PG.2.1.2</b>	EBA Portalına Kayıtlı Öğretmen Oranı		100	100	100	100	100	100
<b>PG.2.1.3</b>	EBA Portalına Kayıtlı Öğrenci Oranı		52	63	81	87	92	100
<b>PG.2.1.4</b>	Eğitim-öğretim yılı içerisinde 4. Sınıf öğrencilerden belge alanların oranı	<b>PG.2.1.4.1 Teşekkür belgesi alan öğrenci Oranı</b>	17,5	17,2	17,1	17	16,5	15

		<b>PG.2.1.4.2 Takdir belgesi alan öğrenci Oranı</b>	79,3	79,5	79,8	80	80,2	85
<b>PG.2.1.6</b>	İlkokul Yetiştirme programına dâhil edilen öğrencilerden başarılı olanların oranı		100	100	100	100	100	100
<b>PG.2.1.7</b>	Okul Sağlığı ve Hijyen Eğitimi Konusunda Yapılan Faaliyet Sayısı		7	9	15	20	25	30
<b>PG.2.1.8</b>	Ders bazında yılsonu puan ortalamaları	<b>PG.2.1.8.1 4. sınıf yabancı dil dersi</b>	4,6	4,7	4,8	4,9	5	5
		<b>PG.2.1.8.2 4. sınıf matematik dersi</b>	4,6	4,7	4,8	4,9	5	5
		<b>PG.2.1.8.3 4. sınıf Türkçe dersi</b>	4,7	4,8	4,9	5	5	5

No	Eylem İfadesi	Eylem Sorumlusu	Eylem Tarihi
1.	Okuma saati etkinliğinin içeriği zenginleştirilerek dramatizasyonla desteklenecektir.	Zümre Öğretmenleri	2019-2023
2.	Öğrencilerin yabancı dil kullanımlarını farklı alanlara aktarmaları sağlanacaktır.	İngilizce Öğretmenleri	2019-2023
3.	EBA Portalı öğretmenlere tanıtılacak ve kullanımı teşvik edilecektir.	İlgili Müdür Yar.	2019-2023
4.	Velilere EBA portalı tanıtılacak ve kullanımı teşvik edilecektir.	Rehberlik Servisi	2019-2023
5.	<b>Takdir ve teşekkür belgesi alan öğrenciler için onur etkinlikleri düzenlenecek, tüm öğrenciler takdir ve teşekkür belgesi için teşvik edilecektir.</b>	İlgili Müdür Yar.	2019-2023
6	İYEP kapsamında olan öğrencilerin gelişimleri takip edilecektir.	İlgili Müdür Yar.	2019-2023
7	Paydaşlarla işbirliği yapılarak eğitimlerin verilmesi sağlanacaktır.	İlgili Müdür Yar.	2019-2023
8	<b>Okulda ortak etkinlikler yapılacaktır.</b>	Zümre	2019-2023

No	Eylem İfadesi	Eylem Sorumlusu	Eylem Tarihi
		Öğretmenleri	
9	Okul aile işbirliğini geliştirecek çalışmalar yapılacaktır.	İlgili Müdür Yar.	2019-2023
10	Yabancı dil eğitiminde öğrenci nitelik ve yeterliliklerinin yükseltilmesi için faaliyetler yapılacaktır.	İngilizce Öğretmenleri	2019-2023
11	Matematik eğitiminde öğrenci nitelik ve yeterliliklerinin yükseltilmesi için faaliyetler yapılacaktır.	Zümre Öğretmenleri	2019-2023
12	Türkçe eğitiminde öğrenci nitelik ve yeterliliklerinin yükseltilmesi için faaliyetler yapılacaktır.	Zümre Öğretmenleri	2019-2023
13	Öğrenci başına okunan kitap sayısının artırılması için kitap okumayı teşvik edici faaliyetler yapılacaktır.	Zümre Öğretmenleri	2019-2023

*Stratejik Hedef 2.2:* Öğrenme kazanımlarını takip eden ve velileri de sürece dâhil eden bir yönetim anlayışı ile öğrencilerimizin akademik başarıları ve sosyal faaliyetlere yetenekleri doğrultusunda etkin katılımı artırılabacaktır.

### Performans Göstergeleri

No	PERFORMANS GÖSTERGESİ	Mevcut	HEDEF					
		2018	2019	2020	2021	2022	2023	
<b>PG.2.1.1</b>	Okul Dışı Öğrenme Ortamları Kapsamında Düzenlenen Gezi/Etkinlik Sayısı	5	9	12	15	20	25	
<b>PG.2.1.2</b>	Yerel ve Ulusal Yarışmalara Katılan Öğrenci Oranı	1,3	2,6	2,8	3,1	4,2	5,3	
<b>PG.2.1.3</b>	Yürütülen Ders Dışı Egzersiz Faaliyeti Sayısı	0	1	5	7	8	10	
<b>PG.2.1.4</b>	Yürütülen Ders Dışı Egzersiz Faaliyetlere katılan öğrenci oranı	0	32	150	218	245	320	
	Sanatsal, bilimsel, kültürel ve sportif	Bilimsel faaliyete katılan öğrenci oranı	0	19	23	24	25	26

<b>PG.2.1.5</b>	alanlarda en az bir faaliyete katılım	Kültürel faaliyete katılan öğrenci oranı	1,3	3,2	7	11	15	20
		Sanatsal faaliyete katılan öğrenci oranı	0,4	1,7	3,4	6,8	12	23
		Sportif faaliyete katılan öğrenci oranı	1,4	2,6	5,3	8,9	13	18
		Spor lisansı olan öğrenci oranı	0,1	0,5	0,9	1,4	1,9	2,4
<b>PG.2.1.6</b>	Okulda yapılan ortak etkinlik sayısı	6	9	12	15	18	22	
<b>PG.2.1.7</b>	Okul dışı öğrenme alanlarına katılan öğrenci oranı	2,3	3,5	4,6	6,4	8,7	10,2	

## Eylemler

No	Eylem İfadesi	Eylem Sorumlusu	Eylem Tarihi
1.	Öğrencilerin yeteneklerine uygun alanlarda bilimsel, kültürel, sanatsal, sportif ve toplum hizmeti alanlarında etkinliklere katılım sağlamaları amacıyla çocuk kulüpleri aktif hale getirilecektir.	İlgili Müdür Yar	2019-2023
2	Müze, örenyeri, kütüphane tiyatro vb. etkinlikler planlanacaktır.	Zümre Öğretmenleri	2019-2023
3	Milli manevi ve kültürel değerlerimizi içeren Sosyal sorumluluk projeleri yürütülecektir.	İlgili Kulüp	2019-2023
4	Belediye ve İl Çevre Orman Müdürlüğü ile işbirliği yapılarak çevre bilinci konusunda eğitimler düzenlenecektir.	İlgili Kulüp	2019-2023
5	Öğrencilerin Çevre bilincine yönelik etkinliklere aktif katılımı teşvik edilecektir.	İlgili Kulüp	2019-2023
6	Yetenek tarama uygulaması yapılacaktır.	İlgili Müdür Yar	2019-2023
7	Yarışma duyurularının zamanında yapılması ve öğrencilerin teşvik edilmesi sağlanacaktır.	İlgili Müdür Yar	2019-2023
8	Öğrencilerin ilgi istek yetenek ve kapasiteleri doğrultusunda egzersizler planlanması	İlgili Müdür Yar	2019-2023

## TEMA III: KURUMSAL KAPASİTE

**Stratejik Amaç 3:** Okulumuzun beşeri, mali, fiziki ve teknolojik unsurları ile yönetim ve organizasyonu, eğitim ve öğretimin niteliğini ve eğitime erişimi yükseltecek biçimde geliştirilecektir.

*Stratejik Hedef 3.1:* Okulumuz personelinin mesleki yeterlilikleri ile iş doyumunu ve motivasyonları artırılacaktır.

### Performans Göstergeleri

Öğretmen başına düşen öğrenci sayısı

Ödül alan personel oranı

Mesleki gelişim faaliyetlerine katılan personel oranı

Lisansüstü eğitim sahibi personel oranı

Bilimsel ve sanatsal etkinliklere katılan personel oranı

C düzeyi ve üzeri dil puanına sahip öğretmen oranı

Uluslararası hareketlilik programlarına katılan personel oranı

Öğretmen memnuniyet oranı

## Performans Göstergeleri

No	PERFORMANS GÖSTERGESİ	Mevcut	HEDEF				
		2018	2019	2020	2021	2022	2023
<b>PG.3.1.1</b>	Web 2 Araçları, STEM, Robotik Kodlama Eğitimleri Alan Öğretmen Oranı	0	0	5	10	15	20
<b>PG.3.1.2</b>	Tasarım Beceri Atölyelerine Yönelik Eğitim Alan Öğretmen Sayısı/Oranı	0	0	5	10	15	20
<b>PG.3.1.3</b>	Ders Dışı Eğitim/Egzersiz Faaliyetleri Yürüten Öğretmen Oranı	0	1	3	6	10	15
<b>PG.3.1.4</b>	Öğretmenlerin motivasyonunu artırmaya yönelik yapılan etkinlik sayısı	1	3	6	10	15	20
<b>PG.3.1.4</b>	Öğretmen başına düşen hizmet içi eğitim saati (Eğitim Öğretim Yılı İçi)	37	42	48	53	55	57
<b>PG.3.1.5</b>	Mesleki gelişim faaliyetlerine katılan personel oranı	1,3	3,7	5	10	15	20
<b>PG.3.1.6</b>	Öğrenci sayısı 30'dan fazla olan şube oranı %	69,3	76,3	72,4	68,6	63,4	61,8
<b>PG.3.1.7</b>	Lisansüstü eğitim sahibi personel oranı %	3,7	7,4	8,5	10,2	11,4	12,8
<b>PG.3.1.8</b>	Bilimsel ve sanatsal etkinliklere katılan personel oranı	2	6	12	18	24	30

## Eylemler

No	Eylem İfadesi	Eylem Sorumlusu	Eylem Tarihi
3.1.1.	Web 2 araçlarına yönelik öğretmen yeterliklerinin artırılması sağlanacaktır.	İlgili Müdür Yardımcısı	2019-2023
3.1.2	Öğretmenlerin Tasarım Beceri Atölyelerine Yönelik Eğitimlere teşviki sağlanacaktır.	İlgili Müdür Yardımcısı	2019-2023
3.1.3	Egzersizler konusunda öğretmenlerin desteği sağlanacaktır.	İlgili Müdür Yardımcısı	2019-2023
3.1.1.	Okul personeli ile kültürel, sanatsal sosyal ve sportif etkinlikler düzenlenecektir.	İlgili Müdür Yardımcısı	2019-2023
3.1.2	Okul personelinin yüksek lisans ve üstü eğitime yönlendirilmesi için teşvik sağlanacaktır.	İlgili Müdür Yardımcısı	2019-2023
3.1.3	Personelin mesleki gelişim faaliyetlerine katılımı desteklenecektir.	İlgili Müdür Yardımcısı	2019-2023
3.1.4	Öğretmenlerin dijital içerik geliştirmelerine yönelik eğitimler almaları sağlanacaktır.	İlgili Müdür Yardımcısı	2019-2023
3.1.5	Personelin proje eğitimi almaları sağlanacaktır.	İlgili Müdür Yardımcısı	2019-2023



**Stratejik Hedef 3.2:** Okulumuzun mali ve fiziksel altyapısı eğitim ve öğretim faaliyetlerinden beklenen sonuçların elde edilmesini temine edecek biçimde sürdürülebilirlik ve verimlilik esasına göre geliştirilecektir.

### Performans göstergeleri

Şube başına düşen öğrenci sayısı

Öğrenci başına düşen sosyal, sanatsal, sportif ve kültürel faaliyet alanı (metrekare)

Tasarruf edilen kaynak miktarı

Ulusal ve uluslararası projelerden alınan mali destek

Bakım ve onarım ihtiyaçlarının giderilme oranı

Donatım ihtiyaçlarının giderilme oranı

No	PERFORMANS GÖSTERGESİ	Mevcut	HEDEF				
		2018	2019	2020	2021	2022	2023
<b>PG.3.1.1</b>	FCL (Future Classroom Lab) Sayısı	0	0	1	2	3	4
<b>PG.3.1.2</b>	Eko Okul Kapsamında Yapılan Etkinlik Sayısı	0	2	4	6	8	10
<b>PG.3.1.3</b>	Beslenme Dostu Okul Sertifika Sayısı (0-1)	0	1	1	1	1	1
<b>PG.3.1.4</b>	Beyaz Bayrak Sertifika durumu (0-1)	1	1	1	1	1	1
<b>PG.3.1.6</b>	Geri Dönüşüm Kapsamında Yapılan Etkinlik Sayısı	3	5	7	9	11	14

## Eylemler

No	Eylem İfadesi	Eylem Sorumlusu	Eylem Tarihi
3.1.1.	Geleceğin Labarotuar Sınıflarının kurulumu için alternatif kaynakların hayata geçirilmesi	İlgili Müdür Yardımcısı	2019-2023
3.1.2	Elektrik Su Doğalgaz vb. harcamaların minimize edilmesi ve tasarruf kültürünün oluşturulmasına yönelik tedbir/eğitim ve etkinliklerin hayata geçirilmesi	İlgili Müdür Yardımcısı	2019-2023
3.1.3	Beslenme Dostu Okul Sertifikasının alınmasına yönelik faaliyetlerin düzenlenmesi	İlgili Müdür Yardımcısı	2019-2023
3.1.4	Atık Pil, Sıfır Atık vb. konularda paydaş işbirliği ile etkinlikler planlanacaktır.	İlgili Müdür Yardımcısı	2019-2023

**Stratejik Hedef 3.3:** Okulumuzun yönetsel süreçleri, etkin bir izleme ve değerlendirme sistemiyle desteklenen, katılımcı, şeffaf ve hesap verebilir biçimde geliştirilecektir.

### Performans göstergeleri

Veli toplantılarına katılım oranı

Okul internet sayfasının görüntülenme sayısı

Paydaşların karar alma süreçlerine katılımı için gerçekleştirilen faaliyet sayısı

Veli memnuniyet oranı

No	PERFORMANS GÖSTERGESİ	Mevcut	HEDEF				
		2018	2019	2020	2021	2022	2023
<b>PG.3.1.1</b>	Veli memnuniyet oranı (%)	73	80	85	90	95	98
<b>PG.3.1.2</b>	Çalışan Memnuniyet oranı (%)	88	92	96	99	99	99
<b>PG.3.1.3</b>	Okul sitelerine giren yıllık haber sayısı	26	32	40	48	56	64
<b>PG.3.1.4</b>	Okul internet sitesi yıllık ziyaretçi sayısı	11000	11250	12000	13000	14000	15000

## Eylemler

No	Eylem İfadesi	Eylem Sorumlusu	Eylem Tarihi
<b>3.1.1.</b>	Velilerin görüşlerinin dikkate alındığı bir yönetim anlayışı benimsenecektir.	Okul Yönetimi	2019-2023
<b>3.1.2</b>	İyileştirmeye açık alanlara yönelik tedbirler alınacaktır.	Okul Yönetimi	2019-2023
<b>3.1.3</b>	Okul internet sitesi güncellenecektir.	İlgili Müdür Yardımcısı	2019-2023

## V. BÖLÜM: MALİYETLENDİRME

### 2019-2023 Stratejik Planı Faaliyet/Proje Maliyetlendirme Tablosu

Kaynak Tablosu	2019	2020	2021	2022	2023	Toplam
Genel Bütçe	7000	8000	8500	9000	10000	42500
Valilikler ve Belediyelerin Katkısı						
Diğer (Okul Aile Birlikleri)	20800	21000	21500	22000	23000	108300
<b>TOPLAM</b>	<b>27800</b>	<b>29000</b>	<b>30000</b>	<b>31000</b>	<b>33000</b>	<b>150800</b>

## VI. BÖLÜM: İZLEME VE DEĞERLENDİRME

Okulumuz Stratejik Planı izleme ve değerlendirme çalışmalarında 5 yıllık Stratejik Planın izlenmesi ve 1 yıllık gelişim planının izlenmesi olarak ikili bir ayrıma gidilecektir.

Stratejik planın izlenmesinde 6 aylık dönemlerde izleme yapılacak denetim birimleri, il ve ilçe millî eğitim müdürlüğü ve Bakanlık denetim ve kontrollerine hazır halde tutulacaktır.

Yıllık planın uygulanmasında yürütme ekipleri ve eylem sorumlularıyla aylık ilerleme toplantıları yapılacaktır. Toplantıda bir önceki ayda yapılanlar ve bir sonraki ayda yapılacaklar görüşülüp karara bağlanacaktır.

## **EKLER:**

**Öğretmen, öğrenci ve veli anket örnekleri klasör ekinde olup okullarınızda uygulanarak sonuçlarından paydaş analizi bölümü ve sorun alanlarının belirlenmesinde yararlanabilirsiniz.**